

МУНИЦИПАЛЬНОЕ КАЗЕННОЕ УЧРЕЖДЕНИЕ ПАВЛОВСКОГО МУНИЦИПАЛЬНОГО РАЙОНА  
«УПРАВЛЕНИЕ СЕЛЬСКОГО ХОЗЯЙСТВА»

Проект Револуции, 6, г. Павловск, 396422  
Тел.:(47362) 2-55-01, 2-49-22  
ОГРН 1063620006317 ИНН/КПП 3620009993/362001001  
e-mail: ush.pavlovsk@govrn.ru

18.01.19г № 25/49  
На № \_\_\_\_\_ от \_\_\_\_\_

Главе сельского  
поселения

На основании письма Управление Россельхознадзора по Воронежской и Липецкой областям от 16.01.2019 № 01-09/97, в связи с выявлением на территории Российской Федерации многоядной мухи – горбатки (*Mtgaselia scalaris* (Loew)), включенной в Единый перечень карантинных объектов, отсутствующих на территории Евразийского экономического союза, в целях предупреждения ввоза и распространения указанного карантинного объекта, прошу Вас разместить информацию на информационном стенде, с целью доведения до граждан поселения.

Приложение: на 1 л., в 1 экз.

И.о. директора МКУ ПМР  
«Управление сельского хозяйства»



Резюков А.Е.

## Новый потенциальный вредитель запасов сельскохозяйственной продукции многоядная муха-горбатка *Megaselia scalaris* (Loew, 1866)

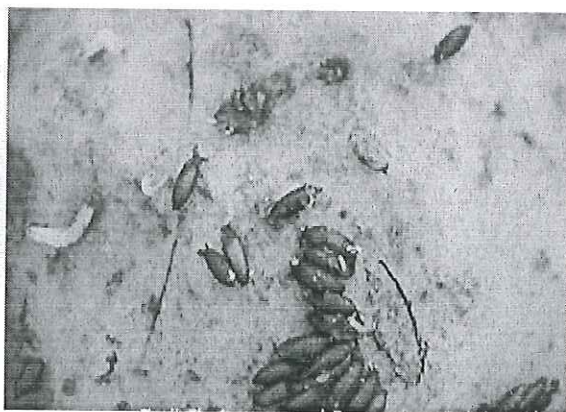
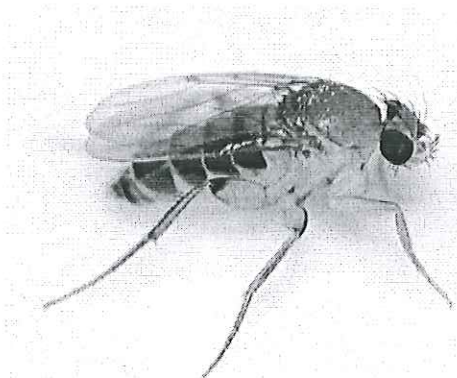
Многоядная муха-горбатка представитель семейства мух горбатов Phoridae отряда двукрылых (Diptera). *Megaselia scalaris* – теплолюбивый вид, встречающийся повсеместно в странах тропической и субтропической зоны Азии, Африки, странах карибского бассейна, широко распространен в Австралии. В Европе северная граница распространения природных популяций проходит по странам Средиземноморского бассейна, захватывая часть территории Австрии и Германии.

**Повреждаемая продукция. Вредоносность.** Личинки способны развиваться в весьма широком круге разлагающихся органических субстанций (соя, мука, гниющий картофель, спелые бананы, молочная продукция, сыр, высушенная рыба, макаронные изделия, в арахис, мясо животных и птиц, яйца, грибы, фрукты и овощи), могут заражать животных и человека.

**Пути заноса.** На новые территории горбатка расселяется из регионов распространения транспортными средствами, контейнерами и грузами с подкарантинной продукцией растительного происхождения – бананы, цитрусовые, культивируемые грибы, перевозимые в повторно используемой загрязненной таре. Широкому распространению вида способствует постоянный непреднамеренный перенос на борту самолётов и судов и в оперении перелётных птиц. Многоядная муха-горбатка на территорию РФ может проникнуть, при экспорте цитрусовых из Турции, Марокко, и бананов из Коста-Рика, Колумбии, Эквадора, Гондураса, Панамы, Бразилии, Мексики.

**Симптомы повреждений.** Выявление вредителя представляет сложность. На большинстве субстратов следы от проникновения личинок могут отсутствовать. Хорошо заметны ходы мух только в грибах (шампиньоны и вешенки). В плодовое тело гриба муха проникает через ножку, образуя в ней тонкие темные ходы.

**Меры борьбы.** Выполнение элементарных правил гигиены: поддержание общей чистоты помещений, ликвидация трупов насекомых и продуктов жизнедеятельности животных. Эффективен метод общего понижения влажности и температуры в помещениях, установка клейких ловушек для имаго, электрическая лампа-ловушка с положенной рядом с ней приманкой из свежеемульсированных насекомых.



**Карантинный вредный организм многоядная муха-горбатка может представлять огромную угрозу для запасов урожая плодово-ягодных и овощных культур РФ, здоровью животных и человека, способен нанести ощутимый экономический ущерб производителям сельскохозяйственной продукции!**

Напоминаем физическим и юридическим лицам, о необходимости немедленного уведомления Управления Россельхознадзора по Воронежской и Липецкой областям при обнаружении данного карантинного вредного организма.